



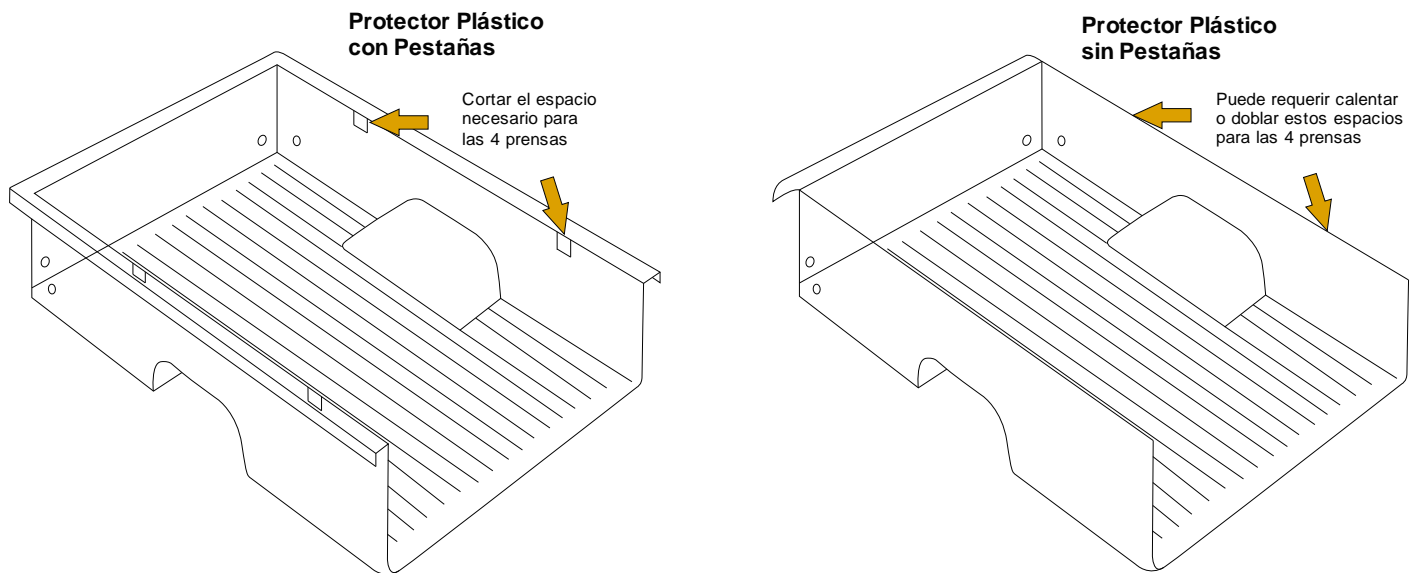
CARPA ENROLLABLE SPORT

MANUAL DEL PROPIETARIO Y DE INSTALACIÓN

Lea las instrucciones - Si no se monta correctamente la carpa, se anulará la garantía.

SI ES NECESARIO Y TIENE BEDLINER. SI NO, CONTINÚE

Es posible que sea necesario cortar el plástico del bedliner si este interfiere con la carpa y la ubicación de los rieles laterales y las prensas. Una sierra caladora, mototool, o un taladro con una copa de sierra de 1-1/2" funcionan bien.



HERRAMIENTAS NECESARIAS



LLAVE DE 14 MM

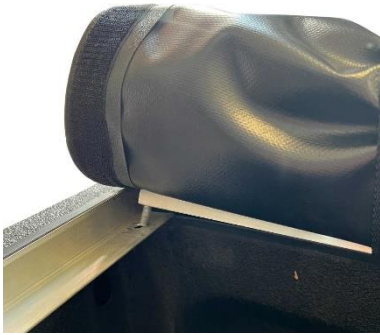
INSTRUCCIONES:

1. Coloque los rieles laterales sobre los bordes del platón de la camioneta. Ensamble las prensas.

Coloque dos o tres abrazaderas sobre los rieles laterales y los bordes de la camioneta e instálelas.

Apriete.





2. Coloque la carpa detrás de la ventana trasera e inserte los tornillos en los orificios de los rieles laterales como se muestra en la imagen.

NOTA: Es posible que se requiera un sello adicional contra la intemperie para las camionetas protectores de platón o bedliners o revestimientos.

Ponga un empaque si es necesario para sellar

adecuadamente.

3. Atornille la perilla con la arandela debajo y apriete. Repite el proceso en el otro lado.



4. Cerrar la carpa:



Use ambas manos para cerrar!! Manos hacia lo ancho, no en el centro.

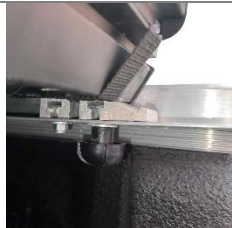
Ambos pestillos deben estar completamente enganchados!!

A



Suelte las correas de seguridad y desenrolle la cubierta sobre el platón de la camioneta. Abra la compuerta trasera.

B



Con la compuerta trasera abierta, enganche el cabezal de la parte trasera de la carpa en los topes de cabecera a ambos lados del vehículo.

C



Gire el cabezal de la puerta trasera hacia abajo hasta que ambos pestillos encajen. Escuche el doble clic.

D



Tiempale bien el velcro en los rieles laterales y presione el velcro de la cubierta a todo lo largo para que asegure bien.

E



Tiempale la cubierta con fuerza a lo ancho del platón de la camioneta en el lateral opuesto.






- Para evitar que se suelte la Carpa en la compuerta trasera, asegúrese de que el cabezal esté bien enganchado a los rieles laterales a ambos lados de la camioneta antes de conducir el vehículo.
- Para evitar que el viento la levante, asegure el velcro a lo largo de toda la carpa de ambos rieles laterales antes de conducir el vehículo.

5. Tensión de la cubierta: Aquí no es necesario ajustar la tensión de la longitud de la cubierta. El conjunto de pestillo se ajusta a la tensión correcta. Si es necesario debido al clima, ajuste la tensión correcta.

Mantener la cubierta: Periódicamente o según sea necesario, asegure el velcro de la cubierta firmemente a lo ancho de la camioneta. Para facilitar la operación, limpie periódicamente con agua a alta presión para eliminar la suciedad y el polvo. La cubierta puede parecer suelta en condiciones más frías. La cubierta puede parecer dura en condiciones más cálidas o calientes.

Carpa abierta:

A	B	C
		
<p>Con el portón trasero abierto, presione hacia abajo la cubierta y gire la perilla debajo.</p>	<p>Enrolle la cubierta. No desenganche el velcro antes de enrollar la cubierta.</p>	<p>Asegure siempre la cubierta en la parte delantera de la camioneta con las correas de seguridad cuando la cubierta está abierta.</p>

MANTENIMIENTO

- Los rieles de la cubierta deben limpiarse cuidadosamente. Para ello, utiliza únicamente agua y un detergente neutro que no contenga aditivos (como alcohol, cloro o amoníaco) ya que estos pueden manchar o dañar la superficie del material. Además, se recomienda utilizar limpiador de cuero para resaltar el brillo (no siliconas).
- Este producto debe protegerse de la exposición a la intemperie durante largos períodos de almacenamiento.
- Inspeccione periódicamente la carpa para verificar si hay daños.

ADVERTENCIA: LEA ANTES DE COMENZAR EL PROCESO DE INSTALACIÓN, DE LO CONTRARIO LA GARANTÍA PUEDE QUEDAR ANULADA.

Antes de montar la cubierta en la camioneta, lea atentamente las pautas de instalación y uso del producto que se enumeran a continuación. El montaje e instalación de la cubierta es de su exclusiva responsabilidad. Como resultado, la garantía del fabricante se limita exclusivamente a la reparación o reemplazo de una cubierta defectuosa. Quedan excluidos los daños a su vehículo, su contenido o a cualquier persona o propiedad.

- Todas las piezas deben estar bien sujetas, apretadas y enganchadas antes de mover el vehículo. Si viaja, inspeccione periódicamente los tornillos y otras piezas para asegurarse de que estén seguros.
- Si las piezas de fijación muestran signos de desgaste, corrosión o fatiga, sustitúyalas antes de utilizar la cubierta.
- La cubierta es resistente al agua pero no impermeable. Proteja su contenido dentro del platón de la camioneta con esto en mente.

NOTA: No coloque objetos valiosos o frágiles dentro de la caja de la camioneta. Las paradas repentinas pueden hacer que el contenido se mueva y posiblemente dañe artículos valiosos o frágiles.

El fabricante o vendedor no se hace responsable de ningún daño o pérdida de artículos personales.

GARANTÍA

Safari Accesorios SAS ofrece una GARANTÍA de un año para las Carpas de la Marca Sport. Garantiza que todos los productos nuevos y sin usar están libres de defectos de material y mano de obra. Esta garantía limitada de un año es efectiva si el producto se instala correctamente y se utiliza para el propósito previsto. Se aplica solo al comprador original. La obligación de la marca en virtud de esta Garantía se limita a reparar, o a su elección, reemplazar cualquier pieza que se devuelva, con el transporte prepagado, a la sede de Safari Accesorios, si el producto es, a nuestro juicio, defectuoso. Todos los materiales deben ir acompañados de una autorización solicitada y autorizado antes de devolver los materiales. Safari Accesorios no será responsable de suministrar o pagar mano de obra para reemplazar ninguna pieza defectuosa, ni será responsable de ningún daño de ningún tipo o naturaleza a personas, productos o propiedades. No hay garantías para productos usados o productos que tengan han sido reparados, alterados, modificados, sometidos a mal uso, negligencia, accidente o desgaste ordinario. El registro de la garantía debe estar archivado y/o se requiere un comprobante de compra original (recibo detallado y fechado) para que la garantía sea válida.